

# École Suisse de Géobiologie et Sourcellerie

## Formation professionnelle de Géobiologue

Programme de mars à décembre 2017

24 jours – 148 heures sur un ou deux ans

Effectif limité de 9 à 13 personnes selon les cursus – vendredis ou samedis



Le menhir de serpentine du Liapey d'Enfer – Hauteur 4m, 18 tonnes – Val d'Hérens, 2650m d'altitude.

# SOMMAIRE

## La formation de l'A à l'Ω

<b>Préface</b>		<b>Les travaux pratiques</b>	
Lettre de motivation	3	Travaux pratiques – Épreuves	22
		– 7 travaux pratiques individuels (TPI)	
<b>Les enseignants</b>	4-7	– 10 travaux d'harmonisation (TPH)	
		– 5 épreuves intermédiaires (EPI)	
<b>Les cursus – dates 2017</b>		Les travaux pratiques individuels	23
Stages méthodologiques du printemps	8	Les travaux pratiques d'harmonisation	23
Stages méthodologiques de l'été	9		
Cours pratiques sur l'automne	10	<b>Les épreuves pratiques intermédiaires</b>	
		Les cinq EPI	24
<b>Informations sur la formation</b>		L'échelle européenne de notation ECTS	24
Formation complète, coût	11		
Formation partielle, coût	12	<b>Examens finaux</b>	
Informations sur les examens finaux	13	Conditions des examens finaux	25
Formation continue gratuite	14	Les critères et l'échelle des notes	26
		Livres de référence	27
<b>Formations complémentaires</b>		Exemple des épreuves	28
Module optionnel 1	15		
– Cours de passeurs d'âmes		<b>Le travail de mémoire</b>	
Module optionnel 2	16	Les dix sujets directionnels	29
– Enseignements techniques		Le Maître de mémoire	30
Formations tierces	17		
– L'École des sourciers		<b>Évènements annuels</b>	
– Feng Shui		Sortie, remise des diplômes	31
<b>Catalogue de la formation</b>			
Les 3 domaines de base de la formation	18	<b>Formation postgrade</b>	
Distribution des 148 heures de la formation	19	Master en Géobiologie	32
Le nombre d'heures par formations	20		
Détails du tronc de base	21		
et des modules de technique			

# PRÉFACE

## Cheminer en tant que Géobiologue

Devenir géobiologue c'est devenir serviteur de la Terre, des hommes et également des animaux. Le Géobiologue se spécialise dans les rayonnements de notre Terre et la comprend comme une entité vivante. Sa connaissance des courants telluriques provenant de la croûte terrestre et des résilles telluriques émanant des noyaux de la planète lui permet de résoudre efficacement des problèmes de sommeil et parfois même de santé liés à ces perturbations.

L'électrosmog et la mise à terre électrique, les ondes de forme, les mémoires des murs, les esprits de personnes décédées et les vortex sont les domaines de compétence qu'il lui faut maîtriser pour amener une harmonie entière dans un habitat perturbé.

## La Géobiologie

La géobiologie est avant tout un art. Chaque artisan géobiologue trouvera sa manière de l'appliquer en fonction de ses connaissances et de ses facultés.

La Géobiologie scientifique est une dénomination prometteuse sans fondement. Pour qu'elle le soit, il faut que les lois définies soient vérifiées par des méthodes expérimentales grâce à une expérimentation objective. Il n'existe à ce jour que les études du Dr Ernst Hartmann et l'on ne retrouve qu'une petite partie de ses rapports.

Il est réducteur de penser que la géobiologie étudie uniquement les rayonnements néfastes à l'être humain tels que les réseaux du Nickel dit Hartmann, du Fer dit Curry.

Les rayonnements telluriques nuisibles à moyen terme ne représentent que 6% de tous les rayonnements telluriques.

Tous ces rayonnements proviennent du noyau terrestre interne et sont à l'origine du champ magnétique terrestre. Ils sont tous inutiles à l'esprit et au corps humain. Beaucoup d'animaux se servent d'eux comme moyen de communication, d'orientation et d'harmonisation émotionnelle. Ils furent utilisés à bon escient dans les temples de l'Antiquité, du Moyen-âge, de l'Amérique précolombienne ainsi qu'en Asie.

La géobiologie est un moyen de retrouver le contact avec la Terre et soi-même, car elle est aussi un moyen de guérison psychique et émotionnelle étonnant.

## Notre objectif

Transmettre un savoir-faire consciencieux à long terme. Une structure méthodologique permet de développer les facultés de chacun. L'apprentissage doit donner l'inspiration au souffle créateur, ainsi qu'au développement du discernement et du sens moral.

## Lettre de motivation

Cette lettre vous permet de présenter vos motivations et mettre en lumière ainsi la future charpente qui vous pousse à devenir un ou une thérapeute.

Pour les enseignants, durant la formation jusqu'aux examens finaux, cette lettre leur permet d'apprécier à leur juste valeur vos qualités et de connaître vos aspirations.

# Les enseignants et experts

## Damien J. Evéquoz

Géobiologue et sourcier depuis l'an 2000  
Fondateur de l'École Suisse de Géobiologie et de Sourcellerie

Géobiologue exerçant depuis quinze ans, avec plus de 2000 expertises clients, je suis également sourcier.

J'enseigne ces arts à des classes de Maturité Professionnelle à l'École professionnelle cantonale de Sion.

Travaillant avec des bureaux d'architecture et des entreprises de forage, je sais à quel point les harmonisations et les captations d'eau souterraine sont des instants de vérité avec nous-mêmes. Apprendre une matière, c'est apprendre à l'aimer.



## Aurore Ledroit

Diplômée en biologie et géologie  
Naturopathe, géobiologue et sourcier diplômée  
Membre du collège des experts

J'enseigne à l'École de Naturopathie de Vevey ainsi qu'à l'École de Formation professionnelle en Massothérapie à Gland. De formation de base scientifique avec un Diplôme d'études universitaires générales en biologie et géologie à Université de Dijon, le fil des expériences de vie m'a conduit à exercer depuis douze ans dans le domaine des soins paramédicaux.

Avec une cinquantaine d'expertises géobiologiques par année ma spécialité est la recherche empirique dans cette discipline.



## Jerzy Clavien

Diplômé en soins infirmiers spécialisés  
Géobiologue et sourcier diplômé  
Membre du collège des experts

Exerçant dans le domaine paramédical depuis 25 ans, les énergies de la Terre m'ont interpellées depuis mon enfance.

La géobiologie a été pour moi un moyen de mieux les comprendre. Elle m'a fait découvrir un monde qui m'a passionné. Cela m'a permis d'explorer le monde de l'invisible en alliant le domaine de la santé à la géobiologie.

De par mes responsabilités dans le domaine médical, je trouve qu'il est absolument nécessaire dans l'enseignement que chaque personne trouve les bons outils pour apprendre.





# Les enseignants

## Serge Premand

Géobiologue et sourcier diplômé  
Cours sur les lettres hébraïques

Quand pour traduire l'impuissance ressentie devant une lettre, on a coutume de dire : c'est de l'hébreu ! Une compréhension qui paraît d'abord hermétique, réservée à l'érudit, alors que pour celui qui cherche des réponses, c'est la porte sur un monde riche et profond de connaissance sur un univers sans fin d'émerveillement et de conscience du Divin.

La plus belle voie pour découvrir la richesse de ces symboles, qui sont un alphabet, c'est celle du coeur. Il permet la rencontre avec les 22 puissances créatrices qui ramènent à l'Unité.

Cette rencontre avec les grandes lettres fut pour moi un vrai miracle.

La rencontre en la personne de Marie Elia également. Elle, qui a su par sa grande humilité et sa sagesse convaincre mon âme de saisir la main de la Vie.



## Cours sur l'électrosmog et les ondes de formes

Ces cours sont donnés pour les deux cursus par un ingénieur électricien HEIG (Haute École d'ingénierie et de gestion), travaillant comme responsable installateur.

# Les experts

## Pascal Dessiex

Maître sociaux-professionnel

Géobiologue et sourcier diplômé – Membre du collège des experts

J'ai rejoint le monde social comme éducateur puis maître sociaux-professionnel auprès de personnes en situation de handicap dans un atelier de sous-traitance.

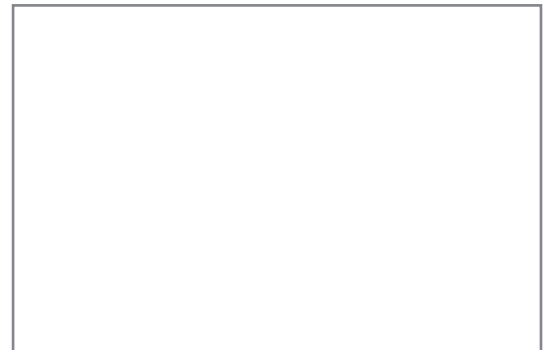
La découverte d'un lieu particulièrement tellurique avec un ami averti, m'a amené à désirer d'aller plus loin dans ma compréhension de ces phénomènes. La découverte avec la Géobiologie de la possibilité de rééquilibrer un lieu m'a amené à passer mon diplôme de géobiologie en 2014 ainsi que celui de sourcier en 2015. A travers ce vécu j'ai trouvé une ouverture nouvelle dans ma vie.



## Laurence Vuillemin

Géobiologue et sourcier diplômée

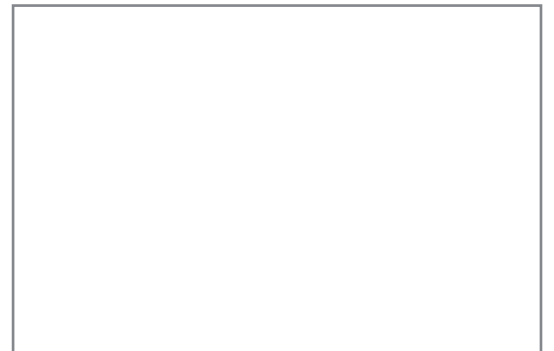
Membre du collège des experts



## Pedro Candeias

Géobiologue et sourcier diplômé

Membre du collège des experts



## Cours à option – l'équipe

### Nathalie Baehler

Dr es Sciences Biologie et Ing. en Biotechnologies diplômée  
Experte Feng-shui diplômée

J'ai travaillé en industrie pharmaceutique et sur des projets de biologie fondamentale sur le cerveau et ai enseigné l'histologie et l'anatomie en médecine. Depuis 2000, je pratique et transmets des arts énergétiques taoïstes. Je suis passionnée par l'anatomie et l'énergétique de la personne et du lieu.

Experte Feng-shui diplômée depuis 2006 de l'Institut Européen de Feng-Shui de Languidic en Bretagne, je donne des cours de Feng Shui, d'anatomie-physiologie et des consultations pour l'équilibre du corps et de l'esprit afin de développer notre potentiel santé et mieux-être. [templenergetique.ch](http://templenergetique.ch)



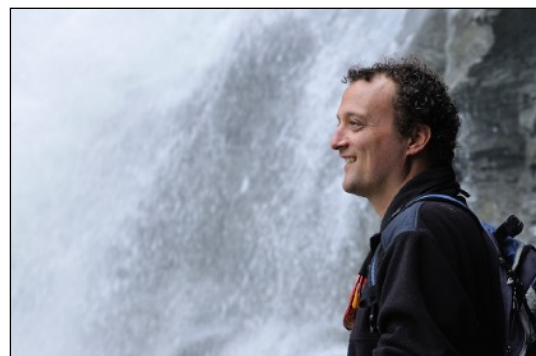
### Stéphane Bruchez

Guérisseur

J'ai exercé dix ans le métier de dessinateur en bâtiment. Durant ces années, j'ai œuvré pour plusieurs associations humanitaires. Depuis quinze ans maintenant, j'accompagne les gens au moyen de l'imposition des mains, de la lecture d'aura, ainsi qu'au travers de cours et de conférences.

Je suis photographe animalier, chercheur de cristaux, artiste peintre, écrivain, musicien ou voyageur.

J'ai écrit deux livres dans lesquels je partage mes expériences, Les ouvriers du ciel en 2002 et Le grand livre de la vie en 2012.



### Suzanne Cottagnoud

Secrétaire de l'École Suisse de Géobiologie et Sourcellerie

Suzanne gère l'ensemble des cours et des inscriptions et est à l'accueil par téléphone et à votre disposition durant toute la formation.

De formation administrative, elle a côtoyé diverses entreprises, et a été responsable durant plus de 10 ans d'une maison d'agencement de cuisine.

Depuis la fin de son activité professionnelle, elle s'est mise au service de Damien pour l'aider dans ses tâches administratives.

Sa lumineuse présence nous est précieuse et nous saluons ici son travail et son enthousiasme à oeuvrer de si belle manière à nos côtés.



# Les cursus – dates 2017

Cursus N°1 : les vendredis

Cursus N°2 : les samedis

## 7 Stages méthodologiques du printemps

Les vendredis

Les samedis

### **Les fondements de la géobiologie et de la géologie** - Damien Evéquoz

17 mars

18 mars

**Matinée :** Grande salle de la Tour Lombarde du Bourg de Conthey

**Après-midi :** Site sacré du Château de la Soie sur le Mont de Seon – District de Sion.

**L'histoire de la géobiologie :** L'antenne de Lecher, le lobe antenne Hartmann, la boussole et le bio-sensor, l'influence de la lune. L'utilisation et la réalité de l'échelle de mesure d'Alfred Bovis, le taux vibratoire. Les divers cadrans de mesures de la Lumière. Les conditions d'un sommeil réparateur. Le protocole d'une analyse géobiologique d'un terrain à bâtir.

**Géologie :** Les zones sismiques, les fissures des plaques tectoniques et les diaclases. L'influence des perturbations géomagnétiques. Comment le corps réagit aux phénomènes géologiques. L'écoulement des eaux souterraines et la densité des roches modifiant l'amplitude des champs électromagnétiques créés. Les failles normales, inverses et décrochantes en Suisse.

**Géobiologie :** Apprentissage de la détection aux baguettes antennes, appelées Rods, des veines d'eau souterraine et des failles géologiques. Apprendre à définir leur largeur, leur orientation et leur sens de direction. Exercice kinésiologiques.

Nouveau

### **Les mécanismes de santé**

24 mars

25 mars

Mettre en oeuvre ses connaissances et apporter ses conseils dans des situations parfois complexes. Apporter son assistance et son empathie à ses patients. Assumer la gestion et le développement de son affaire.

### **La symbolique romane et la Géoacupuncture** - Damien Evéquoz

7 avril

8 avril

**Harmonisation N°1. La géoacupuncture.**

La cathédrale de Sion et sa crypte romane – La Basilique de Valère et son dolmen – Collines de Sion.

Le fonctionnement d'un lieu sacré et du lieu géomagnétiques d'un baptistère. La symbolique romane, dite alchimique.

Le rôle du chemin initiatique et de l'autel dans la transsubstantiation de l'opération sacrée. Création d'eau magnétisée et informée. Apprentissage de la géoacupuncture. Les points géomagnétiques à activer pour régénérer un lieu. Les points de foudre.

L'échelle complète d'Alfred Bovis avec 6,3 millions d'unités. Recherche et détection des Vouivres.

### **Les réseaux telluriques du Nickel dit Hartmann et du Béryllium** - Aurore Ledroit

21 avril

22 avril

L'Étang de Revouire et les Crêtes, 930m d'altitude – Grimsuat.

Introduction aux 4 réseaux dits néfastes du Nickel (Hartmann), du Fer (Curry), du Plomb, du Béryllium et des flux sacrés.

Méthodologie de base pour la détection du réseau du Nickel et du Béryllium. Comprendre par l'analyse géobiologique les principes et la fonction réelle des sites sacrés. L'utilisation du ressenti de son corps.

### **Les réseaux telluriques du Fer dit Curry et du Plomb** - Aurore Ledroit

lundi 1<sup>er</sup> mai

29 avril

Le tumulus de l'âge du bronze de la pinède de Planige et une chapelle lunaire, 1050m d'altitude – Sierre.

Méthodologie de détection des réseaux du Fer et du Plomb. L'échelle de mesure de la positivité.

### **Les 40 réseaux telluriques** - Damien Evéquoz

19 mai

20 mai

**Harmonisation N°2. Les points de revitalisation des résilles neutres et positives.**

Site sacré de l'Autel celte de l'âge du bronze ancien, 1440m d'altitude – Mayens-de-Sion.

Introduction aux résilles des métaux appelées également les réseaux telluriques, rayonnements électromagnétiques terrestres ou réseaux géomagnétiques. L'oligothérapie géomagnétique. Les alliages de résilles et leur grand pouvoir thérapeutique.

L'approche sensible d'un lieu sacré. Ressentir et comprendre les mémoires. L'origine de l'émanation des 36 réseaux telluriques. La carte de Georges Prat de réseau de l'Or dans le monde. Que sont les réseaux appelés Romani, Wissmann, Palm et Peyré.

L'utilisation des réseaux telluriques par les animaux pour communiquer entre eux et se diriger géographiquement.

Détecter et ressentir 12 réseaux : de l'Aluminium, de l'Antimoine, du Bohr, du Cobalt, du Cuivre, de l'Étain, du Lithium, du Magnésium, du Sélénium, de la Sidérite, du Soufre et du Zinc.

### **Les esprits élémentaires et des arbres hors du commun** - Jerzy Clavien

9 juin

10 juin

**Harmonisation N°3. L'invitation d'êtres élémentaires dans une habitation.**

Les gorges de la Salentze, Saillon – Les mélèzes centenaires de Prarion, 1900m d'altitude – La source de l'église d'Isérables.

Un lieu enchanté et un second où sis des mélèzes de 700 à 900 ans, dont un a une circonférence de 12 mètres.

Les énergies élémentaires et les esprits de la nature dans une habitation. Le champ d'énergie des arbres.

Les élémentaires, leurs rôles, leur apport aux êtres humains, travailler avec eux. L'importance de l'ouverture du cœur et d'apaiser le mental. Les portes d'accès d'un site et leurs gardiens. Travail pratique sur le terrain. La source de l'église d'Isérables.

L'échelle de mesure de la positivité. La qualité vibratoire des lieux ou d'objets par la mesure du biochamp.



# 7 Stages méthodologiques de l'été

Les vendredis

Les samedis

## **Le chemin initiatique des lieux sacrés** - Damien Evéquo

23 juin

24 juin

Les chemins de la Dame blanche, Évélène 1380m d'altitude – Val d'Hérens.

Comprendre par l'analyse du site et l'étude des réseaux telluriques la fonction du chemin initiatique.

Cette chapelle hexagonale ne possède pas une vierge, mais une gardienne au regard lumineux habillée d'une robe de mariée, la Dame blanche. Fée gardienne de la Dent Blanche faisant ressurgir des racines celtes de ce lieu. La pierre d'activation.

## **Les vortex ou cheminée cosmo-tellurique (CCT)** - Aurore Ledroit

30 juin

1<sup>er</sup> juillet

**Harmonisation N°4. Le transfère à distance et la fixation définitive d'un vortex.**

Le vallon de Ferpècle, 1950m d'altitude – Val d'Hérens.

Le vortex de ce site est l'un des plus puissants de Suisse romande. La nature fluidique des vortex.

Comprendre la fonction d'un vortex, définir son type de puissance. Apprendre comment transférer, déplacer et fixer de manière définitive une colonne de lumière (CL ou CCT) en garantissant cet effet face aux clients d'une habitation.

L'approche physique d'une colonne de lumière appelée cheminée cosmo-tellurique (CCT).

La réalité sur ce genre d'action pour l'opérateur et pour les habitants du lieu.

Apprentissage du déplacement de petites CCT, puis du transfert à distance et de la fixation d'un vortex plus puissant.

## **La bioénergie** - Jerzy Clavien

7 juillet

8 juillet

Le col du Tronc, 1600m d'altitude – Chemin dessus.

L'âme est une constituée d'ondes stationnaires appelées le champ électromagnétique du corps humain.

Comprendre celle-ci permet de voir les influences des réseaux telluriques sur nous. Les perceptions extrasensorielles.

Définition : les auras et la lecture des auras, le plan éthérique et son rôle, les plans astral et mental, l'utilisation de nos 5 sens subtils. Exercices pratiques, puis observation et mesure de notre champ vital en interaction avec différents objets énergétiques, vortex ou réseaux. Recherche et déplacement d'un petit vortex et des lignes des réseaux du Fer, du Nickel, du Plomb et du Béryllium (du Fe, du Ni, du Pb et du Be).

## **Atelier druidique – Création d'un site sacré – 2 jours** - Damien Evéquo

24 et 25 août

26 et 27 août

**Harmonisation N°5. La pose de pierres harmonisantes.**

Le site de Rouet, 1400m d'altitude – Mayens-de-Conthey.

Apprentissage pragmatique d'un art complexe, la pose de menhirs ou pierres dressées.

Les effets des réseaux de fissures dans les roches qui sont de dimensions diverses et en partie interconnectées.

Ce site regroupe plusieurs réseaux telluriques rares, ainsi que toutes les difficultés de détection des eaux souterraines et des failles géologiques. L'orientation hélioscopique d'un site sacré. Les effets d'un lieu qui. Il soigne, introduction au voyage intérieur.

Analyse complète par étape de ce terrain de 1000m<sup>2</sup>. Création d'un cromlech à triple enceinte.

L'importance de la géobiologie dans les entreprises, bureaux de gouvernement et lieux culturels.

## **Expertise géobiologique de sites sacrés** - Damien Evéquo

8 septembre

9 septembre

La Sage, 1670m d'altitude – Les Mayens de Cotter, 2000m d'altitude – Val d'Hérens.

Étude pragmatique d'un site initiatique et d'un site thérapeutique. Les lieux biotiques.

Révision et mise au point personnelle de la détection des 4 réseaux dits néfastes et de celui du Cuivre.

Analyse d'un site complexe du point de vue des résilles, des courants telluriques, des mémoires, des entités et des vortex.

Apprendre à établir un croquis géobiologique d'une étude complète d'un haut lieu vibratoire.

L'importance de la géologie des sites sacrés dans une expertise géobiologique.

Travail pratique en binôme de l'étude d'un site sacré et de la culture autour de celui-ci.

Analyse géobiologique des résilles telluriques rares et des rapports entre elles sur les hauts lieux vibratoires.

Méthodologie de la projection mentale et du ressenti intérieur pour l'éveil de votre clairvoyance des couleurs des auras.

## **Les Flux sacrés ou Tubes magiques et les réseaux telluriques rares**

22 septembre

23 septembre

**Harmonisation N°5bis. Le principe régénérant des pierres à cupules.** - Damien Evéquo

La grande pierre à cupules dite du Triangle, 1650m d'altitude – Col du Lein, Valais.

L'approche physique d'un site thérapeutique et de son puissant vortex. Comprendre ses fonctions et ses diverses utilisations.

Les Flux sacrés ou Tubes magiques sont un moyen de transfert d'énergie et d'information d'un site sacré à un autre.

Ils permettent de se connecter à tous les sites où passe le Flux et d'activer des sites depuis un autre.

Les plantes médicinales associées aux vibrations de la pierre à cupules. L'eau qui soigne.

## **Le réseau d'Or, les étoiles énergétiques et la symbolique alchimique**

29 septembre

30 septembre

Le Bourg de Saillon et l'église romane du XI siècle de St-Pierre-de-Clages. - Damien Evéquo

Révision de la détection des veines d'eau souterraine, des failles géologiques et des quatre réseaux dits néfastes.

Étude de cette église romane qui est à la fois un temple solaire et un temple lunaire.

Le plus puissant réseau tellurique est celui de l'Or, il atteint plus de 1,2 million d'unités Bovis.

Les harmoniques du réseau de l'Or.

Les étoiles énergétiques sont le système géobiologique le plus ancien et le plus complexe. On commença à les créer et installer dans la période post-atlante. Il est le plus efficace des systèmes thérapeutiques utilisant les réseaux telluriques.

# 9 Cours pratiques sur l'automne

À la Tour Lombarde du Bourg – Conthey.

Les vendredis

Les samedis

## Étude à distance sur plans – Le spectre des radiations énergétiques - Damien E. 6 oct. 7 oct.

Méthodologie pragmatique de détection des courants d'eau, des failles géologiques et de la mémoire des lieux sur un plan, croquis, photographie ou reproduction. L'effet de « fading ». Le danger de la radiesthésie lorsqu'elle est mal appliquée. L'abbé Mermet. Étude de cas concrets avec l'échelle de Bovis. L'échelle de mesure du spectre des radiations énergétique. Technique de ressenti corporel avec les minirods.

## L'électrosmog et la bioélectricité - Par un Ingénieur Électricien HEIG 13 oct. 14 oct.

Harmonisation N°6. L'électrosmog et la mise à terre.

Les perturbations d'une mauvaise mise à terre peuvent avoir de fortes répercussions sur le sommeil et la vitalité biologique. Les liaisons équipotentielle et installation d'une mise à terre secondaire. La mise à terre des panneaux solaires. Électricité et magnétisme. Les réels dangers et leur réalité face aux normes européennes. Les appareils de mesure professionnels. Les moyens de protections. Les lignes électriques aériennes, de train et de téléphone. Les plaques à induction, les téléphones portable et sans fil. Les rayons X et les IRM. Les différentes ampoules incandescentes, allogènes, fluo-compactes ou basse-consommation et LED : leur effet sur la vue et la santé, leur radiation. Matériaux de construction : les conducteurs et les isolants. Les moyens de protections des nuisances électromagnétiques.

Nouveau

## Sensibilisation à l'écobiologie de l'habitat - cours commun - Aurore Ledroit 20 oct. vendredi 20 oct.

Étude des influences des nuisances environnementales d'un habitat avec ses habitants. Les matériaux de construction, les décorations et le mobilier, la qualité et les polluants de l'air intérieur. Les lieux de vie non biogéniques. Les contaminants biologiques et spécifiques, tels le plomb, l'amiante, les retardateurs de flamme bromés. Le SBS : syndrome des bâtiments malsains. Les moyens d'améliorer la qualité d'un bâtiment, les matériaux biocompatibles.

## La symbolique romane et la géométrie sacrée des temples - Jerzy Clavien 27 oct. 28 oct.

Explication de la symbolique romane dite alchimique. Le nombre d'Or et les formes de base du sacré.

## Les lettres hébraïques - Serge Premand 3 nov. 4 nov.

La plus belle voie pour découvrir la richesse de ces symboles, qui sont un alphabet, c'est celle du coeur. Il permet la rencontre avec les 22 puissances créatrices qui ramènent à l'Unité.

## La Géométrie Sacrée - Damien Evéquoz 10 nov. 11 nov.

Harmonisation N°7. Création d'harmonisateurs par les tracés géométriques sacrés.

Damien Evéquoz : Apprentissage du tracé. Enseignements de la géométrie initiatique. Création de divers harmonisateurs : des générateurs d'ondes de forme pour vos interventions en géobiologie. Voyage intérieur par les douze grilles de construction des douze ères du zodiaque. Serge Premand : Le pouvoir guérisseur des lettres hébraïques, leur lumière, méditation.

## Les ondes de forme ou ondes scalaires – Sensibilisation aux harmonisateurs 17 nov. 18 nov.

Harmonisation N°8. Corriger les effets des ondes de forme. - Par un Ingénieur Électricien HEIG

Un pouvoir utilisé depuis l'Antiquité à nos jours dans les palais de certains gouvernements. O.d.f fastes et néfastes : les crops circles, l'architecture moderne, les lieux sacrés modernes. Les effets d'une onde de forme et des couleurs sur l'individu. Les effets des champs de torsion du son sur l'eau. Les moyens matériels d'harmoniser celles-ci et les moyens psychiques et leur efficacité. Le déplacement d'une o.d.f. Diverses méthodes dynamisantes de l'eau. L'eau dynamisée et informée. Harmonisateurs : les couvertures à aimants magnétiques, les beamers Weber Isis, les bols de cristal et les bols tibétains, les signes hébraïques, les cristaux, les minéraux et les orgonites.

## Expertise géobiologique d'une habitation - Damien Evéquoz 24 nov. 25 nov.

Harmonisation N°9. La pose de plaques harmonisantes ou réfrénantes.

Le protocole d'une expertise géobiologique et l'étude géobiologique d'un habitat. L'analyse géobiologique, l'étude, le diagnostic et le rapport final. Les habitats biogènes. Les effets de l'électrosmog sur les veines d'eau souterraines. La reconstitution d'une intervention. Le déroulement pragmatique d'une intervention. Les risques du radon en Suisse, l'OFSP. L'apprentissage de la technique de pose des plaques spéciales en aluminium leurs effets. La mémoire des murs et du sol, le déplacement d'une cheminée cosmo-tellurique, la création d'un espace sacré dans un habitat.

## Éthique de notre profession – Être un géobiologue de qualité- Damien Evéquoz 1<sup>er</sup> déc. 2 déc.

Géobiosens® – Le label de qualité suisse en géobiologie. La Corporation des géobiologues suisse. Les règles morales, l'éthique des études, le comportement et le secret professionnel. Le géobiologue, thérapeute à domicile. Les besoins des clients privés et des clients professionnels de petites et moyennes entreprises (PME). Les solutions alternatives et les conditions sine qua non pour le bien-être des gens. Les précautions de l'harmonisation d'un lieu. Conseils en développement : devenir indépendant en raison individuelle, le cahier des charges spécifique à votre activité, l'utilité des assurances professionnelles, identifier votre type de clientèle, fiduciaire et impôts, créer votre offre unique sur le marché. La boîte à outils du géobiologue : outils nécessaires, accessoires importants, instruments de mesure, ustensiles indispensables.

# Formation complète

## ☼ **Formation complète sur 24 jours – 148 heures : 3400 Fr. au lieu de 3940 Fr.**

Païement fractionné possible - renseignement auprès du secrétariat.

Il est recommandé de suivre la formation sur 2 ans.

**Les dates 2018 seront disponibles en septembre 2017.**

**Une lettre de motivations est à envoyer au secrétariat avec le contrat d'engagement.**

Il vous est possible de joindre préalablement Damien J. Evéquo sur demande auprès du secrétariat.

### **Le montant inclut :**

- Les 24 jours d'enseignement : 140 Fr. par jour au lieu de 160 Fr. à la carte, et gratuit pour le cours sur l'Ethnorésilience au lieu de 80 Fr.
- Les examens finaux : 150 Fr. pour les honoraires des experts des examens pratiques
- Le repas, les boissons alcoolisées ou non et café lors du dîner suivant la matinée des examens finaux.
- La correction et l'appréciation du travail de Mémoire par les relecteurs.
- Les supports de cours : 30 Fr.
- L'envoi du contrat en envoi-réponse.
- L'envoi du dossier d'information sur la formation (76 pages).
- L'envoi des 21 fiches détaillées de chaque stage et cours du cursus.
- Les frais de dossier.
- Le suivi gratuit et à vie des cours et stage entrant dans le cadre de la formation continue. cf. page N°11.

L'inscription implique la souscription sur un an (programme de mars à décembre 2017) ou deux ans (programme de mars 2017 à décembre 2018) avec le suivi du cursus de 148 heures sur 24 jours, soit un enseignement de 8 jours de cours en classe + 14 jours de stages en terrain et la journée des examens finaux (7 heures) pour l'obtention du diplôme de géobiologue de l'École Suisse de Géobiologie et Sourcellerie.

En fin de formation chaque étudiant reçoit un certificat de formation en géobiologie appliquée ou le diplôme si celui-ci réussit les examens finaux. **Cette formation en géobiologie peut être déductible de votre revenu.**

**Les interventions géobiologiques effectuées par un géobiologue diplômé de l'École Suisse de Géobiologie et Sourcellerie travaillant sous le label de qualité Géobiosens® sont remboursées par des caisses de santé avec l'assurance complémentaire médecine douce.**

## ☼ **Cursus N° 1**

Les vendredis et pour le stage N°10 Atelier druidique : jeudi & vendredi

**Effectif limité de 9 à 10 personnes.**

Pour le 1<sup>er</sup> stage obligatoire : Les fondements de la géobiologie pratique, l'effectif est supérieur.

## ☼ **Cursus N° 2**

Les samedis et pour le stage N° 10 Atelier druidique : samedi & dimanche

**Effectif limité de 12 à 13 personnes.**

Pour le 1<sup>er</sup> stage obligatoire : Les fondements de la géobiologie pratique, l'effectif est supérieur.

## ☼ **Horaires**

Horaires généraux : 9h00-12h00 - pique-nique - 13h00-16h00.

## ☼ **Méthodologies d'harmonisations**

**Les 9 méthodes d'harmonisations sont distinctes.**

**Elles peuvent être suivies dans l'ordre de votre choix.**

## Formation partielle

La formation partielle s'adresse soit à des personnes ayant déjà suivi une formation et souhaitant complémentariser ou perfectionner leurs techniques et leur pratique, soit à ceux qui souhaitent débiter dans ce domaine par un cursus plus court et personnalisé.

Il est possible de suivre une formation partielle sur plusieurs années et de sélectionner les stages et les cours qui vous intéressent. L'ordre de technicité n'étant pas forcément croissant dans la formation complète, un entretien-conseil peut être adéquat.

Il vous est possible de joindre Damien J. Evéquo pour cela sur demande auprès du secrétariat.

### ☼ **Formation partielle à la carte**

**Prix d'une journée de stage ou de cours – Cursus N°1 ou N°2 : 160 Fr.**

Païement fractionné possible - renseignement auprès du secrétariat.

#### **Le montant inclut :**

- L'envoi du contrat en envoi-réponse.
- La correction et l'appréciation du travail de Mémoire par les relecteurs.
- L'envoi du dossier d'information sur la formation dès dix stages ou cours choisis (76 pages).
- L'envoi des fiches détaillées de chaque stage et cours choisi dans le cursus.
- Les frais de dossier.

En fin de formation chaque étudiant reçoit un certificat de formation en géobiologie appliquée ou le diplôme si celui-ci réussit les examens finaux. *Cette formation en géobiologie peut être déductible de votre revenu.*

*Les interventions géobiologiques effectuées par un géobiologue diplômé de l'École Suisse de Géobiologie et Sourcellerie travaillant sous le label de qualité Géobiosens® sont remboursées par des caisses de santé avec l'assurance complémentaire médecine douce.*

### ☼ **Cursus N° 1**

Les vendredis et pour le stage N°10 Atelier druidique : jeudi & vendredi

**Effectif limité de 9 à 10 personnes.**

Pour le 1<sup>er</sup> stage obligatoire : Les fondements de la géobiologie pratique, l'effectif est supérieur.

### ☼ **Cursus N° 2**

Les samedis et pour le stage N° 10 Atelier druidique : samedi & dimanche

**Effectif limité de 12 à 13 personnes.**

Pour le 1<sup>er</sup> stage obligatoire : Les fondements de la géobiologie pratique, l'effectif est supérieur.

### ☼ **Horaires**

Horaires généraux : 9h00-12h00 - pique-nique - 13h00-16h00.

### ☼ **Méthodologies d'harmonisations**

*Les 9 méthodes d'harmonisations sont distinctes.*

*Elles peuvent être suivies dans l'ordre de votre choix.*

### ☼ **Examens finaux**

Prix 150 Fr.

### ☼ **Support de cours**

Prix 30 Fr.

### ☼ **Cours L'Ethnorésilience**

Prix 80 Fr.



## Informations sur les examens finaux

### ☼ Examens finaux pour l'obtention du diplôme de géobiologue – 4 heures

Il est possible de passer les examens finaux au plus tard un an après le dernier jour de cours ou de stage suivi. Ceci afin de permettre un entraînement personnel et le temps nécessaire au travail du mémoire.

**Formation complète : compris dans le prix de la formation**

**Formation partielle : Prix : 150.-**

**Date des examens finaux de Géobiologie :**

**Mercredi 10 mai 2017**

Horaires Examens pratiques : 8h00-12h00, dîner en groupe sur demande lors de l'inscription.

Examens théoriques : 14h00-15h00, questions pratiques.

Les quatre experts des examens pratiques de géobiologie :

- Aurore Ledroit - Géobiologue, Sourcière et Naturopathe
- Carole Roulier - Paysagiste et Géobiologue
- Jerzy Clavier - Infirmier et Géobiologue
- Damien Jérôme Evéquoz - Géobiologue et Sourcier

**Date des examens finaux de Sourcellerie et de Géobiologie :**

**Lundi 2 octobre 2017**

Horaires Examens pratiques : 8h00-12h00, dîner en groupe sur demande lors de l'inscription.

Examens théoriques uniquement pour les examens de Géobiologie :

14h00-15h00, questions pratiques.

Les quatre experts des examens pratiques de sourcellerie et géobiologie :

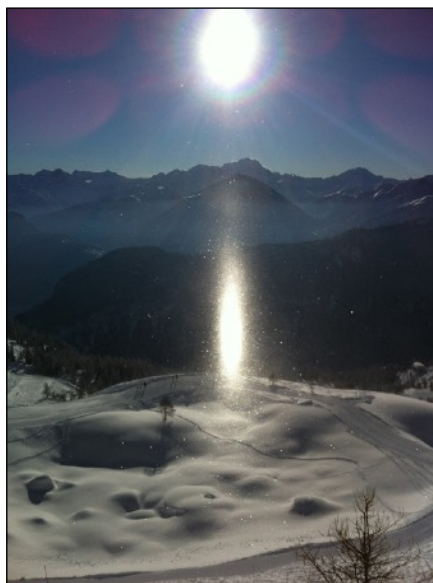
- Pascal Dessiex - Géobiologue et Sourcier
- Laurence Vuillemin - Géobiologue et Sourcière
- Pedro Candeias - Géobiologue et Sourcier
- Damien Jérôme Evéquoz - Géobiologue et Sourcier

### ☼ Le travail de Mémoire

**Formation complète et partielle : compris dans le prix de la formation**

Les relecteurs pour le travail de mémoire :

- M. Kamerzin - Biologiste
- Damien Jérôme Evéquoz - Géobiologue et Sourcier



Vortex en concentration lumineuse sur les Alpes.

# Formation continue

## ☼ **Formation continue gratuite à vie**

La formation complète ou l'obtention du diplôme suite à une formation partielle offre de pouvoir suivre gratuitement et à vie des cours ou parties de cours et de stages entrant dans le cadre de la formation continue. Les formations continues sont visibles chaque année sur le forum du site Internet.

## ☼ **Cadre**

Lors de la mise en place de nouvelles matières n'étant pas incluse dans l'année de votre cursus, ces cours ou parties de cours sont proposés l'année suivante dans le cadre de la formation continue.

## ☼ **Objectif**

Travaillant avec des monteurs électriciens, et oeuvrant sur des recherches empiriques en géobiologie avec des collègues, j'apprends beaucoup des autres. Côté des enseignants, des architectes, des géologues et parfois des physiciens et des biologistes, je découvre de temps à autre par ces rencontres de nouvelles voies. C'est de là que m'est venu le souhait de partager ceci.

Ces cours vous permettent également de rencontrer d'autres géobiologues diplômés et praticiens. C'est ainsi que des connaissances se partagent et se croisent.

## ☼ **Stages et cours concernés**

Les stages pratiques ne sont concernés que sur le temps de leur nouveauté sur une à trois heures dans le cadre de la formation continue, afin de préserver l'effectif maximal de ceux-ci.

Les cours en salle peuvent être concernés dans leur intégralité par une formation continue lorsque ceux-ci font entrer dans le cursus une nouvelle matière ou un nouvel enseignant.

## ☼ **Dates et horaires**

Les dates et les horaires de cours de la formation continue sont annoncés entre le mois de septembre et le mois de novembre sur le site Internet sous le Forum : « Géobiologie », rubrique : « Formations continues ».



## Module optionnel 1

### Les cours de Passeurs d'âmes

Dates disponibles sur le site Internet sous la rubrique « Apprendre ».

Enseignant : Damien J. Evéquoz

#### Cours de base

Être passeur d'âmes, c'est découvrir ses facultés à aider de nombreuses personnes, c'est également découvrir le pouvoir de sa propre âme. L'apprentissage de ces méthodes d'assainissement n'a rien à voir avec la médiumnité. En Occident un problème de sommeil ou de bien-être provient dans environ le deux tiers des demandes de la présence d'esprits de personnes décédées ou de la mémoire des murs.

Ces cours sont des instants de partage de ma profession. Les participants à ces cours apprennent des méthodes, étudient des techniques, mais je souhaite surtout qu'elles participent de manière active à la résolution de problématiques réelles qui me sont transmises récemment avant les cours.

L'âme est notre mémoire émotionnelle. Elle peut se dupliquer, s'incarner dans un objet ou un lieu. La ramener à sa source nécessite l'énergie du coeur. Apprendre à guider une âme dans sa Lumière est un acte plein d'amour.

Matière de ce cursus : *Ressentir les présences et les distinguer. Entendre leurs besoins et leur message. Traiter de façon pragmatique une habitation hantée. Libérer la mémoire des murs et les objets chargés. Étude et travail sur sa propre lignée. Accompagnement d'âmes dans la Lumière à partir de cas concrets qui me sont transmis.*

Lieu : La Tour Lombarde du Bourg de Conthey.

**Prix : 220 Fr. Effectif limité à 10 personnes**

Cours sur 4 soirées : de 19h30 à 22h00

Cours sur 2 jours : de 9h30 à 12h00 et de 13h00 à 15h30

#### Cours avancés

Nous étudions dans ces cours la complexité des objets chargés par cycle temporel, la réalité d'une âme errante, la multiplicité des esprits, des méthodes d'harmonisation et de libération radicales.

Ces cours sont basés sur des procédés orthodoxe et copte connus par de nombreux peuples natifs dans le monde, tel le peuple d'Aztlan, les Aztèques en Nahuatl.

Une introduction à la voie chamanique du voyage intérieur vous permettra de comprendre les sensations vécues lors de l'approche d'une âme et lors de son passage dans sa Lumière.

Matière de ce cursus : *Les objets sacrés chargés. Le nettoyage des mémoires par cycles temporel. L'écoute sensible des âmes. Technique radicale de désenvoûtement d'un lieu. Méthode chamanique pour la purification d'une personne. La gestion de l'ouverture non volontaire du chakra couronne de certaines personnes suite à des peurs ou des doutes. Étude et travail d'assainissement en groupe avec des mandats complexes qui me sont transmis récemment. Les entités élémentaires et primaires. La transmutation d'un démon en lumière pure.*

Lieu : La Tour Lombarde du Bourg de Conthey.

**Prix : 220 Fr. Effectif limité à 10 personnes**

Cours sur 4 soirées : de 19h30 à 22h00

Cours sur 2 jours : de 9h30 à 12h00 et de 13h00 à 15h30

#### Stage pratique

Un lieu particulièrement complexe hanté par des présences et un second lieu habité par des esprits purs. Apprendre à pratiquer la méthode d'assainissement pas à pas dans ce lieu dit «maudit» et trouver une aide utile par les esprits lumineux. Ce stage est une approche empirique et pratique.

*Effectuer l'assainissement d'un site par la libération des esprits de personnes décédées et le nettoyage énergétique des mémoires du lieu.*

Lieux : Le lac noir de la forêt de Finges à Sierre et les gorges de la Salentz à Saillon.

**Prix : 120 Fr. Effectif limité à 16 personnes.** Horaires de 9h30 à 12h00 et de 13h00 à 15h30

## Module optionnel 2

### Enseignements de techniques et perfectionnements

#### **Guérisseur par l'imposition des mains**

- - - 2017

**Enseignant : Stéphane Bruchez** – Cours pratique en salle à Martigny.

Stéphane Bruchez est photographe animalier et guérisseur. Il manie une discipline qui a permis de développer ses sens subtils et l'enseigne pour développer la singularité des fluides de lumières de nos mains. Syntoniser ses sens en harmonie avec ses émotions est un art qui nécessite de capter l'instant.

**Effectif limité à 8 personnes**

#### **Jardin et bien-être de l'habitat & Habitat, bilan énergétique**

- - - 2017

Cours en salle à la Tour Lombarde du Bourg de Conthey.

**Enseignant : Carole Rouiller** – Paysagiste – Formation universitaire en écologie.

L'embellissement d'un jardin extérieur peut considérablement améliorer le rayonnement énergétique d'un lieu et le bien-être de ses occupants. Un jardin même minuscule mérite donc toute notre attention.

L'architecture bioclimatique met à profit les conditions climatiques favorables en se protégeant de celles qui sont indésirables. Sujet du cours : la maison bioclimatique, la maison passive et minergie, les économies d'énergie réelles, le développement durable. Écologie. Matériaux « sains » et les peintures révolutionnaires. Comment s'y retrouver et faire un choix conscient pour son lieu de vie en adéquation avec son environnement.

☼ **Prix : 130 Fr. par cours**

☼ **Horaires : 9h00-12h00 - pique-nique - 13h00-16h00.**

Paiement fractionné possible - renseignement auprès du secrétariat.



## Formations tierces

Informations disponibles sur le site Internet  
sous la rubrique « Apprendre ».

### L'École des Sourciers

Enseignant : Damien J. Evéquo

La sourcellerie est un domaine très distinct de la géobiologie. L'esprit du praticien se focalise uniquement sur l'eau afin de définir sa profondeur, son débit, sa potabilité et de différencier l'élément lui-même de son rayonnement électromagnétique. Être capable de donner un point pour un forage est une démarche complexe et permet au praticien de la géobiologie d'avoir une réelle confiance dans sa détection aux baguettes et ses ressentis par le fait de la réussite d'un forage ou d'un puisage.

Un cours en salle et sept ateliers pratiques en terrain : 27h avec l'examen final.

**Prix d'un atelier : 130 Fr. Effectif limité à 4 personnes**

Cursus N°1 - Documentation sur demande.

Cursus N°2 - Documentation sur demande.

### Feng Shui traditionnel chinois

Cours en salle à la Tour Lombarde du Bourg de Conthey.

[Cursus avec Nathalie Baehler](#)

Documentation disponible auprès du secrétariat.

☼ **Formation complète sur 10 jours – 60 heures : 1300 Fr.**

Païement fractionné possible - renseignement auprès du secrétariat.

☼ **Formation partielle par module**

**Prix d'une journée de stage ou de cours : 150 Fr.**



L'une des chutes d'eau des gorges de la Raspille.

# Les 3 domaines de base dans la formation

## Stage et cours de références

### Détection des veines d'eau souterraine, des failles géologiques et effets de failles

- Les fondements de la géobiologie pratique et la géologie du sous-sol
- La symbolique romane et la Géoacupuncture
- Le chemin initiatique des lieux sacrés
- Expertise géobiologique d'une habitation
- Atelier druidique
- Expertise géobiologique de sites sacrés
- Les Flux sacrés ou Tubes magiques et les réseaux telluriques rares
- Le réseau d'Or, les étoiles énergétiques et la symbolique alchimique
- Etude à distance sur plans et le spectre des radiations énergétiques
- Expertise géobiologique d'une habitation

### Détection des réseaux telluriques

- Les réseaux telluriques du Nickel dit Hartmann et du Béryllium
- Les réseaux telluriques du Fer dit curry et du Plomb
- Les 40 réseaux telluriques
- Le chemin initiatique des lieux sacrés
- Atelier druidique
- Expertise géobiologique de sites sacrés
- Les Flux sacrés ou Tubes magiques et les réseaux telluriques rares
- Le réseau d'Or, les étoiles énergétiques et la symbolique alchimique

### Détection du spectre des radiations énergétiques

- Les fondements de la géobiologie pratique et la géologie du sous-sol
- Les esprits élémentaires et des arbres hors du commun
- Le chemin initiatique des lieux sacrés
- La bioénergie
- Les vortex ou cheminée cosmo-tellurique (CCT)
- Atelier druidique
- Expertise géobiologique de sites sacrés
- Les Flux sacrés ou Tubes magiques et les réseaux telluriques rares
- Le réseau d'Or, les étoiles énergétiques et la symbolique alchimique
- Etude à distance sur plans et le spectre des radiations énergétiques
- Les ondes de forme ou ondes scalaires – Sensibilisation aux harmonisateurs, le radon

## Distribution des 148 heures de la formation

Horaires généraux : 9h00-12h00 - pique-nique - 13h00-16h00.

Stage N°1 :	6h	
Stage N°2 :	3h	L'Ethnorésilience Nouveau cours
Stage N°3 :	6h	
Stage N°4 :	6h	
Stage N°5 :	6h	
Stage N°6 :	6h	
Stage N°7 :	6h	
Stage N°8 :	6h	
Stage N°9 :	6h	
Stage N°10 :	6h	
Stage N°11 :	7h30 + 6h30 = 14h – Atelier druidique sur 2 jours	
Stage N°12 :	6h	
Stage N°13 :	6h	
Stage N°14 :	6h	

Total : 89 heures

Cours N°1 :	6h	
Cours N°2 :	6h	
Cours N°3 :	6h30	Sensibilisation à l'écobiologie de l'habitat Nouveau cours
Cours N°4 :	6h	
Cours N°5 :	6h	
Cours N°6 :	6h30	La géométrie sacrée
Cours N°7 :	6h	
Cours N°8 :	6h	
Cours N°9 :	6h	

Total : 55 heures

Sous-total : 144 heures sur 24 jours

Examens : 4h00

**Total des heures : 148 heures sur 24 jours**

# Le nombre d'heures par formations

## FPG Tronc de base - TB

- Utilisation des moyens de détection – UMD – 57 h
- Méthodes d'harmonisation – MDH – 26 h
- Connaissance du sacré – CDS – 12 h
- Le secret professionnel, l'éthique et la qualité de travail – SEQ – 9 h

## FPG Modules de technique - MT

- Utilisation des moyens de détection – UMD – 18 h
- Méthodes d'harmonisation – MDH – 10 h
- Phénomènes sacrés – PHS – 12 h

## Module optionnel 1

- Passeur d'âmes - Cours de base – 10 h
- Passeur d'âmes - Cours avancés – 10 h
- Passeur d'âmes - Stage en terrain – 5 h

## Formations tierces

- L'École des Sourciers. Enseignant : Damien J. Evéquoz – 24h

## Master en Géobiologie

- L'alliage géobiologique des réseaux telluriques rares – 6h30
- L'harmonisateur Atlante et le Plateau équatorial – 6h30
- Étude et utilisation de la gamme musicale d'un menhir – 13 h
- La télépathie par les réseaux telluriques – 6h30
- L'utilisation de croix Ânkh égyptienne et la création de cet outil – 13 h
- L'oligothérapie par les étoiles magiques – 6h30



## Détails du Tronc de base (TB) et des Modules de Technique (MT)

### Stages méthodologiques

1. Les fondements de la géobiologie pratique et la géologie	TB	UMD
2. La symbolique romane et la Géoacupuncture	TB	CDS + MDH
3. Les réseaux telluriques du Nickel et du Béryllium	TB	UMD
4. Les réseaux telluriques du Fer et du Plomb	TB	UMD
5. Les 40 réseaux telluriques	MT	UMD
6. Les esprits élémentaires et des arbres hors du commun	TB	CDS + MDH
7. Le chemin initiatique des lieux sacrés	MT	UMD
8. La bioénergie	TB	UMD
9. Les vortex ou cheminée cosmo-telluriques	TB	UMD + MDH
10. Atelier druidique – Création d'un site sacré (2 jours)	TB	UMD + MDH
11. Expertise géobiologique de sites sacrés	MT	UMD
12. Les Flux sacrés et les réseaux telluriques rares	MT	PHS
13. Le réseau d'Or et les étoiles énergétiques	MT	PHS

### Cours pratiques

14. Étude à distance sur plans	TB	UMD
15. L'électrosmog et la bioélectricité	TB	UMD
16. La symbolique romane et la géométrie sacrée	MT	CDS
17. Introduction au Feng Shui	TB	CDS
18. Géométrie sacrée	MT	CDS + MDH
19. Les ondes de forme – Sensibilisation aux harmonisateurs	TB	UMD + MDH
20. Expertise géobiologique d'une habitation	TB	UMD + MDH
21. Éthique de notre profession – Être un géobiologue de qualité	TB	SEQ

# Travaux pratiques – Épreuves

7 Travaux Pratiques Individuels (TPI)  
10 Travaux Pratiques d'Harmonisation (TPH)  
5 Épreuves Pratiques Intermédiaires (EPI)

## Stages méthodologiques

1. Les fondements de la géobiologie pratique et la géologie	TPI		
2. La symbolique romane et la Géoacupuncture		TPH	
3. Les réseaux telluriques du Nickel et du Béryllium	TPI		
4. Les réseaux telluriques du Fer et du Plomb	TPI		
5. Les 40 réseaux telluriques		TPH	EPI
6. Les esprits élémentaires et des arbres hors du commun		TPH	
7. Le chemin initiatique des lieux sacrés			EPI
8. La bioénergie	TPI		
9. Les vortex ou cheminée cosmo-telluriques		TPH	
10. Atelier druidique – Création d'un site sacré (2 jours)		TPH	
11. Expertise géobiologique de sites sacrés	TPI		EPI
12. Les Flux sacrés et les réseaux telluriques rares		TPH	EPI
13. Le réseau d'Or et les étoiles énergétiques			EPI

## Cours pratiques

14. Étude à distance sur plans	TPI	
15. L'électrosmog et la bioélectricité		TPH
16. La symbolique romane et la géométrie sacrée		
17. Introduction au Feng Shui	TPI	
18. Géométrie sacrée		TPH
19. Les ondes de forme – Sensibilisation aux harmonisateurs		TPH
20. Expertise géobiologique d'une habitation		TPH
21. Éthique de notre profession – Être un géobiologue de qualité		

# Les travaux pratiques

## Les travaux pratiques individuels (TPI)

Les travaux pratiques individuels sont transmis lors des stages et cours concernés. Ils vous permettent de donner corps aux connaissances acquises, de vous réaliser de manière autonome et de prendre confiance dans vos capacités de détection.

Stage N° 1 : Travail à son domicile en paire\*

Stage N° 3 : Travail à son domicile en paire\*

Stage N° 4 : Travail à son domicile en paire\*

Stage N° 8 : Travail en paire

Stage N° 11 : Étude et travail en paire\*

Cours N° 14 : Travail en paire

Cours N° 17 : Travail à son domicile en paire

## Les travaux pratiques d'harmonisation (TPH)

Les travaux pratiques d'harmonisation sont transmis lors des stages et cours concernés. Ils consistent dans l'étude, l'analyse, le diagnostic et la résolution des problématiques touchant le domaine de la géobiologie.

Ces travaux pratiques d'harmonisation vous permettent de donner corps aux connaissances d'harmonisation acquises, de vous réaliser de manière autonome dans vos activités futures de géobiologue et de prendre confiance dans vos capacités d'harmoniser un lieu.

Stage N° 2 : Travail en paire

Stage N° 5 : Travail individuel

Stage N° 6 : Travail en paire

Stage N° 9 : Travail en paire\*

Stage N° 10 : Étude et travail concret chez un client\*

Cours N° 12 : Travail en paire

Cours N° 15 : Travail concret chez un client\*

Cours N° 18 : Travail concret chez un client\*

Cours N° 19 : Travail concret chez un client\*

Cours N° 20 : Travail concret chez un client\*

Ces travaux pratiques doivent :

- Être imagés par des illustrations, des dessins, des croquis, des plans ou des photographies.
- Exprimer un travail fait de manière personnelle, non calqué sur un livre ou un travail de mémoire.

## Correction des travaux pratiques

Les travaux pratiques ne sont pas corrigés par l'enseignant donnant le stage ou le cours. Les TP peuvent être mis sur le Forum du site Internet, et peuvent ainsi être corrigés selon vos croquis par une étude faite à distance par des géobiologues ayant l'aptitude de réaliser ce type d'étude.

\* : rendu nécessaire dans le mois suivant le stage ou le cours.

# Les épreuves pratiques intermédiaires

## Les épreuves pratiques intermédiaires (EPI)

Les épreuves pratiques intermédiaires sont corrigées et notées par l'enseignant donnant le stage ou le cours. La notation se fait avec l'échelle européenne ECTS. Ces épreuves pratiques ont pour but de vous apprécier et de vous situer dans vos capacités de détection.

Vos capacités d'analyse, d'étude et surtout d'observation seront ainsi appréciées et corrigées par l'enseignant dispensant le stage. Elles permettent de vous étalonner dans vos mesures et d'offrir un exercice pratique vous préparant aux examens finaux. Elles peuvent apporter un crédit de 0.2 point au résultat de ceux-ci.

Les stages comportant une épreuve pratique intermédiaire :

- 1. Les 40 réseaux telluriques**
- 2. Le chemin initiatique des lieux sacrés**
- 3. Expertise géobiologique de sites sacrés**
- 4. Les Flux sacrés et les réseaux telluriques rares**
- 5. Le réseau d'Or et les étoiles énergétiques**

## L'échelle européenne de notation ECTS

Les notes sont reportées sur une échelle de A à F et accompagnées de mots-clefs et d'un court commentaire.

Lorsqu'il est obtenu pour les 5 EPI soit, trois fois la note A et deux fois la note C au minimum, soit cinq fois la note B au minimum, la note de 6.8 ou 6.9 points aux examens finaux permet l'obtention du diplôme.

Lorsqu'un ou plusieurs EPI montrent une insuffisance (note FX ou F), seule compte la note des examens finaux avec au minimum la moyenne de 7.0 points sur 10, ainsi stipulé dans le point N°12 dans les Conditions des examens finaux en page N°24.

Note	Mention	Définition
A	Excellent	Résultats excellents, avec seulement une très légère insuffisance mineure.
B	Très bien	Résultats supérieurs à la moyenne, avec quelques insuffisances.
C	Bien	Résultats remarquables, malgré quelques insuffisances notables.
D	Satisfaisant	Résultats bons dans leur ensemble, malgré un nombre d'insuffisances importantes.
E	Passable	Les résultats satisfont aux critères minimaux.
FX	Insuffisant	Un travail supplémentaire est nécessaire pour acquérir la connaissance.
F	Insuffisant	Un travail supplémentaire considérable est nécessaire.



# Conditions des examens finaux

1. Les examens finaux permettent l'obtention du diplôme de l'ESGS. Celui-ci est une reconnaissance personnelle du collège des experts. Les examens finaux permettent au candidat de montrer ses capacités et ses connaissances acquises durant la formation. Le collège des experts a pour rôle d'apprécier chaque candidat et non de les juger. Le diplôme est un label de qualité pour ceux qui souhaitent faire de la géobiologie une activité professionnelle à plein temps ou à temps partiel ainsi que pour ceux qui souhaitent pratiquer la géobiologie de manière occasionnelle sous un label de qualité.
2. Le diplôme donne la possibilité d'obtenir le label suisse de qualité Géobiosens®.
3. Les examens finaux comportent des épreuves pratiques en terrain et des épreuves théoriques écrites ou orales. Celles-ci permettent à l'apprenant de démontrer son adaptation face aux problèmes, son intuition et ses capacités d'analyse et ses connaissances.
4. Les personnes ayant terminé les cours UMD (Utilisation des moyens de détection) et MDH (Méthodes d'harmonisation) sont automatiquement inscrites à la journée des examens finaux d'automne ou du printemps suivant. En cas d'absence l'apprenant peut se présenter à la journée des examens finaux d'automne ou du printemps suivant en moyennant le prix des examens.
5. L'exactitude des réponses des épreuves théoriques écrites ou orales se fait sur la base d'un livre de référence : Le Précis cartésien de Géobiologie de Georges Prat, édition Arkhana Vox.
6. Les examens finaux incluent un travail de mémoire. Il doit comporter entre 21 et 42 pages imprimées. Un Maître de mémoire est conseillé. La remise du mémoire peut-être rendue six mois après la remise des diplômes.
7. La date des examens finaux de géobiologie est en générale entre avril et mai.  
La date des examens finaux sourcellerie et de géobiologie est en générale entre septembre et octobre.  
Les horaires sont de 8h00 à 12h00 pour les sourciers et de 14h00 à 15h00 également pour les géobiologues (épreuves écrites).
8. Les examens finaux de géobiologie d'avril ont lieu avec quatre experts géobiologues et les examens finaux de sourcellerie et de géobiologie de septembre avec quatre experts sourciers et géobiologues. Selon les disponibilités des experts, les examens peuvent avoir lieu avec quatre experts dès douze participants, avec trois experts jusqu'à dix participants, avec deux experts jusqu'à sept participants et avec M. Evéquozy comme seul expert jusqu'à trois participants.
9. Chaque expert donne de 1 à 10 points à chaque participant pour chaque épreuve pratique. La moyenne des quatre épreuves donne la note finale. Il est pris en compte la gestion de la relation client, ainsi que la gestion du temps.
10. Les examens finaux sont réussis avec un minimum 7.0 points. L'obtention du diplôme se base sur cette note. Cette note de 7 sur 10 équivaut à une note de 4.2 sur 6. Le candidat ayant une note 4, deux notes 5 ou trois notes 6 ne réussit pas les examens même avec une moyenne de 7 ou supérieure.
11. Le candidat qui obtient la note finale de 6.9 ou 6.8 points peut recevoir une rallonge de 0.1 ou 0.2 point respectivement sous l'accord unanime des experts et des relecteurs du travail de mémoire sur la base de sa motivation perçue durant les examens finaux et par la qualité du travail de son mémoire. Cette rallonge de points est soumise au point N°12 des conditions présentes.
12. Le candidat qui réussit dans les cinq EPI avec soit, trois fois la note A et deux fois la note C au minimum ou cinq fois la note B au minimum, obtiens une rallonge de 0.2 point et dans ce cas la note de 6.9 ou 6.8 points sur 10 aux examens finaux permet l'obtention du diplôme. La note de 6.8 sur 10 équivaut à une note de 4.08 sur 6.
13. Lorsqu'une EPI sur les cinq montre une insuffisance (note FX ou F), seule la note des examens finaux compte pour l'obtention du diplôme, sans la possibilité de la rallonge de 0.1 ou 0.2 point stipulée dans les points N°10 et N°11.
14. Le prix de la journée des examens finaux permet le financement des honoraires des experts invités pour les examens pratiques, et les défraiements des relecteurs du travail de mémoire.
15. Compte tenu des frais et par respect envers les experts invités en ce jour qui prennent un congé, l'inscription est définitive. Suite à l'inscription, une absence lors des examens finaux compte comme présent. Exception faite dans le cas de causes médicales avec l'apport d'un certificat médical. Les causes professionnelles et personnelles ne sont pas tenues en compte.
16. En cas d'échec l'apprenant géobiologue peut se présenter une seconde fois à la journée des examens finaux d'automne ou du printemps suivant en se réinscrivant à un stage ou un cours de son choix, moyennant le prix de celui-ci uniquement.

# Les critères et l'échelle des notes des examens finaux

## Barème de notations sur 10 points - une mesure et une appréciation.

Les experts sont des professionnels sélectionnés selon leur notoriété et leur expérience professionnelle.

L'évaluation et la mesure de chaque épreuve pour chaque participant se font par le collège des experts.

Le nombre de points est donné ensuite de manière personnelle et individuelle par chaque expert pour chaque épreuve et pour chaque apprenant.

## Épreuves UMD : Utilisation des moyens de détection

Les experts s'appuient sur des relevés géobiologiques établis par deux sourciers professionnels pour ce qui est des courants d'eau souterraine et des failles géologiques et par deux géobiologues professionnels pour ce qui est des résilles telluriques et des vortex.

## Épreuves MDH : Méthode d'harmonisation

Les experts s'appuient sur les résultats obtenus pour chacune des harmonisations selon leurs expériences et leurs connaissances personnelles.

## Épreuves CDS - PHS : Connaissance du sacré - Phénomènes sacrés

L'exactitude des réponses des épreuves théoriques écrites ou orales se fait sur la base d'un livre de référence : Le Précis cartésien de Géobiologie de Georges Prat, édition Arkhana Vox.

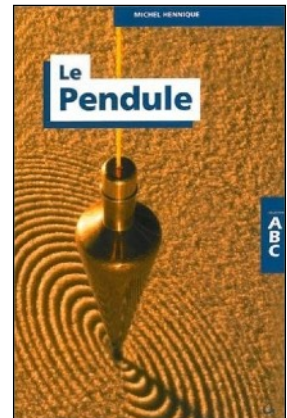
Note	Mention	Définition
10	Brillant	Résultats brillant se distinguant avec le plus haut niveau d'attente.
9	Excellent	Résultats excellent, avec très peu d'insuffisances mineures.
8	Très bien	Résultats très supérieurs à la moyenne, avec quelques d'insuffisances mineures.
7	Bien	Résultats remarquables, malgré quelques insuffisances.
6	Insuffisant	L'expert ne conseillerait pas cette personne. Les résultats ne satisfont pas aux critères minimaux.
5	Insuffisant	Le travail comporte des lacunes importantes.
4	Insuffisant	Un travail supplémentaire considérable est nécessaire.

## Livres de référence

### L'ABC du pendule de Michel Hennique Éditions Grancher

Michel Hennique est un sourcier dans l'âme. Talent oublié par lui-même, il redécouvre tardivement l'art de la sourcellerie suite à des années de pratique en radiesthésie.

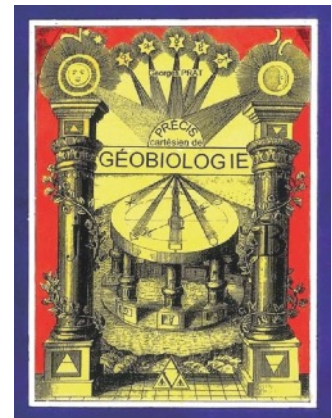
Il nous présente par cet ouvrage une méthode synthétisant de manière claire et pratique cet art intuitif.



### Le Précis cartésien de Géobiologie de Georges Prat Éditions Arkhana Vox

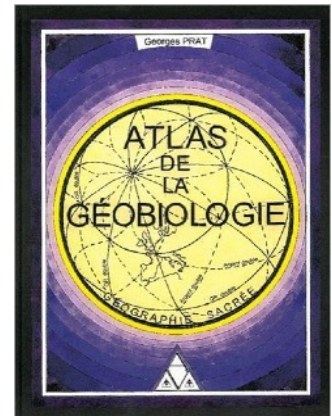
Ce manuel étonne par la complétude de son contenu. Des fondements de la géobiologie au savoir talentueux de l'auteur, ses écrits clairs et limpides sont fascinants. Un recueil pour l'amateur, un bréviaire pour le praticien.

Il est conseillé de vous le procurer, car ce livre est utile tout au long de la formation en terrain et en salle.



### L'Atlas de la Géobiologie de Georges Prat Éditions Arkhana Vox

Cette publication nous fait voyager tout au long de sa lecture autour du globe sur les hauts lieux vibratoires traversés par les rarissimes résilles telluriques de l'Or. Un riche et fascinant travail fruit de nombreux voyages et d'études géobiologiques commentées par l'auteur pour pousser à chaque instant la curiosité du lecteur à s'aventurer davantage dans le jardin secret de la géographie sacrée.



« En 1993, la découverte déterminante de Georges Prat a été de constater que les vibrations venues du sol, formant des réseaux à la surface de la Terre, étaient toutes issues des métaux ou métalloïdes... »

*Texte tiré du site de Monsieur Georges Prat : [www.georgesprat.com](http://www.georgesprat.com)*

D'autres ouvrages sont disponibles sur le site Internet sous la rubrique « Livres ».

[www.sourcier-geobiologie.com/livres.html](http://www.sourcier-geobiologie.com/livres.html)

# Exemple des épreuves aux examens finaux

## Épreuves UMD : Utilisation des moyens de détection

Épreuve pratique individuelle N°1 de 30 minutes.

Étude géobiologique personnelle d'un haut lieu vibratoire et étude sur croquis de celui-ci : emplacement du vortex, orientation et sens des veines d'eau souterraine et des failles géologiques. Entrée deux par deux sur le site choisi pour cette analyse.

Épreuve pratique individuelle N°2 de 20 minutes.

Expertise de type habitat en opérant seul avec la détection des quatre réseaux dits néfastes d'une pièce.

## Épreuves MDH : Méthode d'harmonisation

Épreuve pratique individuelle de 30 minutes.

Étude et analyse avec approche personnelle d'un terrain et pose d'une pierre harmonisante.

## Épreuves CDS - PHS : Connaissance du sacré – Phénomènes sacrés - Connaissances pratiques

Épreuves écrites ou orales de 3x45 minutes.

Analyse de mandats types : méthodologies utilisées et examens à considérer.

Les problématiques rencontrées lors d'une intervention et leur résolution.

72 questions avec des questionnaires à choix multiples (QCM) selon le Précis cartésien de Géobiologie de Georges Prat.

## Travail de mémoire – l'appréciation se base sur ces sept points :

1. La compréhension globale et l'intérêt de l'exposé.
2. La présentation des aspects techniques.
3. L'analyse complète du sujet.
4. Les illustrations : amélioration de la compréhension, visualisation du sujet.
5. Le cheminement et le développement du travail d'analyse du sujet.
6. L'intérêt de la lecture de ce travail pour des personnes néophytes et des professionnelles.
7. La pertinence de votre point de vue personnel.
8. Le français : grammaire, orthographe, clarté du texte, facilité de lecture (pour les personnes de langue maternelle française).

## Le travail de mémoire

### Les dix sujets directionnels pour le travail de mémoire.

Il est préférable que le sujet que vous choisissez vous représente sous vos aspects personnels. Ce travail doit comporter entre 21 et 42 pages et ne doit pas posséder un contenu exhaustif, mais ciblé et défini de manière simple, précise et complète. Il permet de réussir les examens finaux en cas d'une note de 6.8 ou 6.9 sur 10.

Un Maître de mémoire est conseillé. Il vous est possible de demander conseil auprès de vos enseignants.

Ces dix sujets sont des voies d'orientations, ils peuvent être adoptés tels quels, être modifiés ou vous conduire vers un sujet qui vous soit plus personnel.

1. L'importance de la biologie pour la géobiologie.
2. L'utilité réciproque de la géologie et de la géobiologie.
3. La géobiologie, art ou science naturelle ?
4. La symbolique romane, dite alchimique, en concordance avec la géobiologie.
5. L'information de l'eau et de la lumière en utilisation géobiologique.
6. Le géobiologue, un thérapeute à domicile.
7. La médecine moderne et la géobiologie.
8. La médecine chinoise et la géobiologie.
9. L'agriculture et la géobiologie.
10. Les animaux et la géobiologie.

# Le Maître de mémoire

## Engagement et disponibilité

C'est un professionnel ou un passionné apte à prendre du recul au regard de l'exercice professionnel et à accompagner l'apprenant géobiologue dans une démarche de recherche se concrétisant par l'élaboration du mémoire.

Cette fonction requiert engagement et disponibilité. **Le maître de mémoire est responsable** de la mise en oeuvre et de la pertinence méthodologique. Il s'assure de l'exécution de l'alliance passée avec l'auteur du mémoire. **Il n'est ni garant du résultat ni de la qualité de la production.**

## Le rôle du Maître de mémoire

### 1. Auprès de l'apprenant

- Il précise ses exigences en tant que Maître de mémoire et la guidance envisagée avec l'apprenant.
- Il fixe en concertation avec lui les échéances du calendrier établi, fréquence des rencontres, le rendu des travaux, les objectifs d'une rencontre à l'autre.
- Il sollicite son questionnement en vue de faciliter la construction de la problématique.
- Il l'accompagne dans sa démarche de réflexion et d'implication.

### 2. Vis-à-vis du travail

- Il aide l'apprenant à initier une méthodologie appropriée au sujet.
- Il vérifie la pertinence du choix et la construction des outils de recueil de données.
- Il facilite la recherche bibliographique et la recherche de contacts avec des personnes susceptibles d'aider ou d'informer l'apprenant.
- Il prévoit les réajustements nécessaires quant aux différentes étapes de la démarche de recherche.
- Il supervise les parties rédigées tout au long de leur production.

### 3. Vis-à-vis de l'École Suisse de Géobiologie et Sourcellerie

- Il peut noter les dates et le nombre d'heures consacrées par lui-même à ces échanges. Cet élément pourra servir en cas de recours à la rallonge de 0.1 ou 0.2 point au résultat des examens finaux.  
cf. voir la page N°22 : Conditions et informations sur les examens finaux, point N°12.
- Cette rallonge se fait sous l'accord unanime des experts des épreuves pratiques, écrites ou orales et des experts du travail de mémoire.



# Évènements annuels

## Remise des diplômes et rencontre champêtre

**Date - Les inscriptions se font uniquement par le forum**

**Dimanche 21 mai 2017**

Chaque année une rencontre est organisée pour se retrouver et partager un instant. Toutes les volées depuis 2008 des formations de géobiologie, de sourcellerie et de passeurs d'âmes sont invitées.

L'apéritif, le repas, les boissons non alcoolisées, les vins, les cafés et les digestifs sont offerts.

Le lieu est généralement au pré de Ferdinand à Sensine sur Conthey. Ce lieu familial privé possède un taux vibratoire de 18'000 unités Bovis. La remise des diplômes a lieu le même jour.

Horaires : 11h00 Apéritif, 12h00 Remise des diplômes, 12h30 Raclette ou grillade, végétarienne également.

## Sortie et expériences du sacré

**Le menhir du Liapey d'Enfer et le lac du Tsaté**

**Date définie sur le Forum**

Une belle expérience dans le Val d'Hérens libre et gratuite pour les géobiologues en formation avides de hauts lieux vibratoires et de sources d'eau extraordinaires à plus de 2600m d'altitude.

Il est planifié une fois par année de se rendre en excursion en covoiturage avec ceux qui ont un véhicule tout terrain ou en randonnée vers le site du lac du Tsaté et du menhir du Liapey d'Enfer. Les sourciers en formation sont également conviés à cette visite.

Le vortex de 1,3 million d'unités Bovis du lac du Tsaté est l'un des plus puissants de Suisse. Il permet de rendre l'eau de ce lac imputrescible comme l'eau de sources thérapeutiques telles que celle de Lourdes.

Le menhir du Liapey d'Enfer, haut de 4 mètres est placé sur un point géobiologique avec plusieurs croisements de veines d'eau souterraine, de failles géologiques et de réseaux telluriques puissant comme celui du Cuivre appelé également le réseau Peyré. Sa puissance de 720'000 unités Bovis est exceptionnelle pour un menhir ici en Suisse.

**Organisation de la journée :** les covoiturages en véhicule tout terrain ou la randonnée depuis la Forclaz sur Evolène sont organisés **via le forum uniquement**.

**En véhicule tout terrain :** départ de Sion à 9h00 ou à 9h45 de la Forclaz.

45 minutes aller jusqu'à l'alpage du Tsaté à 2500m d'altitude et 45 minutes retour par la route forestière. Retour à la Forclaz vers 18h00.

450 mètres de dénivelé et 2h00 de marche A-R. Environ 2 heures sur chacun des deux sites.

**En randonnée :** départ de Sion à 7h00 ou à 7h45 de la Forclaz.

Retour à la Forclaz vers 18h00.

2000 mètres de dénivelé et 7h00 de marche A-R sur sentiers aisés. Environ 1 heure sur chacun des deux sites.

# Master en Géobiologie

Cursus 2017 – Effectif limité à 7 personnes

La mise en place de ce cursus provient du désir de transmettre ces connaissances rarement enseignées afin qu'elles soient utilisées et diffusées. Ces techniques d'un savoir considérables ont été jusque là transmises en réseau dans un ordre du compagnonnage. Leur transmission dans cette formation est exclusive, des conditions d'admission donc ont été établies.

Avec des cours partagés à sept personnes, cette formation permet de créer une cohésion d'équipe impulsant ainsi un travail et un apprentissage adéquat de l'utilisation de ces arts appliqués.

L'enseignement de cette formation est transmis de manière similaire aux formations du compagnonnage ancien. Il ne donne aucune garantie de la maîtrise ces méthodes particulièrement sensibles. Votre travail et votre niveau de compétence sont les seuls garants.

## **Cours N°1 : L'alliage géobiologique des réseaux telluriques rares**

## **Cours N°2 : L'harmonisateur Atlante et le Plateau équatorial**

Un Plateau en pierre et un plateau en Plexiglas à vous procurer.

## **Cours N°3 : Étude et utilisation de la gamme musicale d'un menhir (2 jours)**

Transport non compris :

- De Sion à l'alpage du Tsaté à 2500m d'altitude - 80 kilomètres A-R - 3h00 de route.
- Avec un véhicule tout terrain - 45 minutes à l'aller de la Forclaz à l'alpage du Tsaté et idem au retour.
- En randonnée : 2000 mètres de dénivelé - 7h00 de marche A-R sur sentiers aisés.

Nuit sous tente sur place à 2650m d'altitude, veuillez prendre votre matériel de camping.

## **Cours N°4 : La télépathie par les réseaux telluriques**

## **Cours N°5 : L'utilisation de la croix Ânkh égyptienne et la création de cet outil (2 jours)**

Transport non compris en véhicule de Conthey à la cabane - 2h de route A-R.

Nuit en cabane en groupe à 2000m d'altitude non comprise (Fr. 65.- Dîner, nuitée et petit déjeuner).

## **Cours N°6 : L'oligothérapie par les étoiles magiques**

☼ **Premier semestre en 4 jours de stages, effectif de 7 personnes – 26 heures : 1000 Fr.**

**Pour les diplômés de l'École Suisse de Géobiologie et Sourcellerie : 800 Fr.**

Païement fractionné possible - renseignement auprès du secrétariat.

Une lettre de motivations est à envoyer au secrétariat avant l'inscription.

**Enseignant :** Damien J. Evéquoz

**Dates des premiers cours de base :** le mardi 13, le mercredi 14, le jeudi 15 et le vendredi 16 juin

**Lieux des cours :** Valais central

**Horaires généraux :** 9h00-12h00 - pique-nique - 13h30-17h00.

☼ **Examens pour l'obtention du Master en géobiologie**

**Prix : 100 Fr.**

**Date :** à convenir entre nous sur 2017 selon votre maîtrise des diverses techniques.

Les examens finaux incluent des travaux pratiques individuels, ainsi qu'un travail de mémoire.